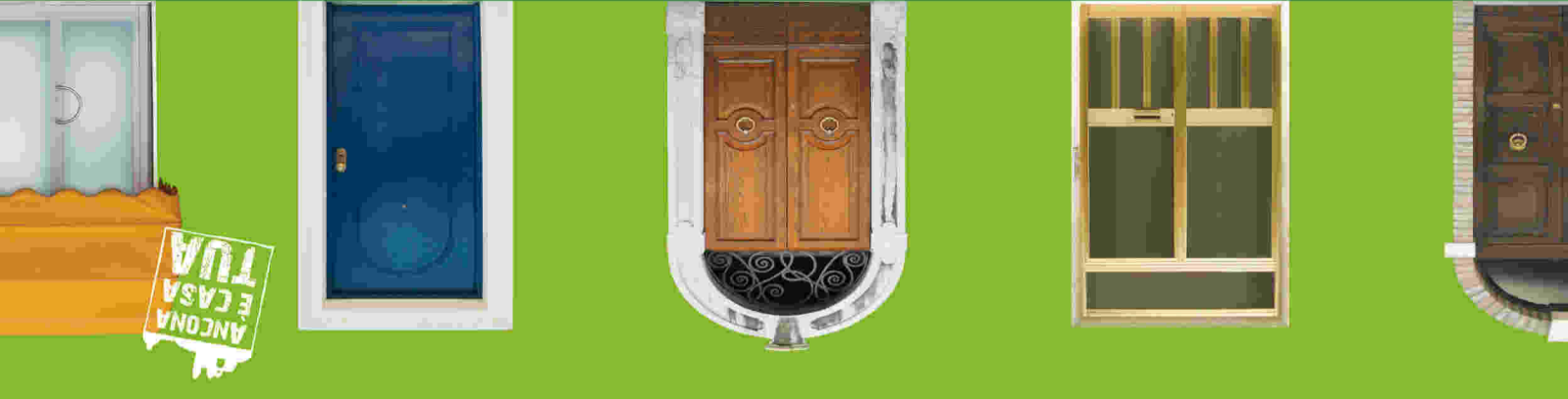


Parte il Porta a Porta

CAMBIA LA RACCOLTA DIFFERENZIATA DEI RIFIUTI



把安科纳变成一个整洁的城市： 我们需要每个人的努力。

每一个美丽的城市首先必定是一个整洁的城市。 使市容整洁，需要我们每个生活和工作在这座城市的人们的共同努力。 在这个小册子里，您将找到为了实现和强化这一重要目标做出自己贡献的基本规则。 记住要定期查看，以便查阅应该把最常用的物品和包装材料处理到哪里。

多亏了新的户到户废物收集系统（“户对户”），所有城市的街头垃圾箱将被移除，而适当的容器将面交给每位用户，各位用户，无论在家里还是在工作场所，都将把不同类别的废弃物分开，然后在预定收集那一天，把装废物的容器放在外面的街道上。

适用于在家分类废弃物的容器。

❖ 装有机废物的褐色充气容器和纸袋。



- ❖ 装纸和硬纸板的白色容器。
- ❖ 装塑料废弃物的黄色袋子。
- ❖ 装玻璃和锡罐的绿色容器。
- ❖ 参考材料。

适用于居民住宅单元或最多含有 3 个家庭的公寓楼的容器。



- ❖ 装有机废物的褐色容器。
- ❖ 装纸和硬纸板的白色容器（与家用分类废弃物容器相同）。
- ❖ 装塑料废弃物的黄色袋子。
- ❖ 装玻璃和锡罐的绿色容器（与家用分类废弃物容器相同）。
- ❖ 装未分类废弃物的灰色垃圾桶。

适用于居民住宅单元或含有 3 个以上家庭的公寓楼的容器（容器的大小可能会不同）。



- ❖ 装有机废物的褐色滚动容器。
- ❖ 装纸和硬纸板的白色滚动容器。
- ❖ 装塑料废弃物的黄色滚动垃圾桶（仅用于大公寓楼）。
- ❖ 装玻璃和锡罐的绿色滚动桶。
- ❖ 装未分类垃圾的灰色滚动桶。

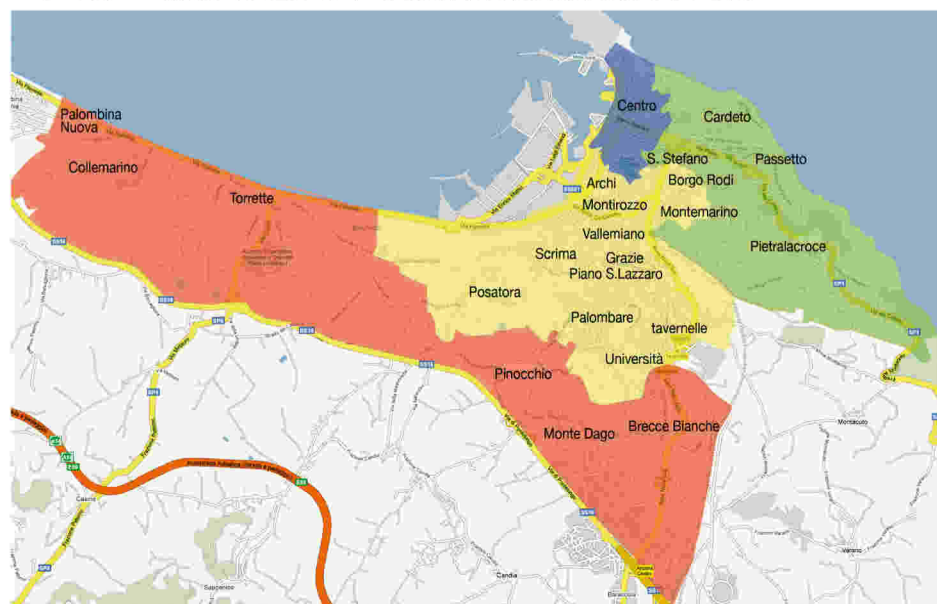
请按照下面列出的步骤，以确保新系统正常运作：

- ❖ 1 使用家用废弃容器正确分类废弃物，记住参考小册子。
- ❖ 2 废弃物在家分类完毕后，把它放在相应公寓楼的容器里，注意垃圾桶的颜色。
- ❖ 3 根据收集日程表所指定的日期和时间，把容器放到街道上。
- ❖ 4 把容器置于安科纳消费品博览会所指定的区域，并且只能是装满了的时候。
- ❖ 5 一旦指定的经营者清空垃圾后，即可回收容器。



时间

“户到户”服务将逐步推广到安科纳城细分的四个区内。



分区 1 ❖ 2008 年 9 月

Collemarino, 托利特, 皮诺丘, 帕隆比尼·罗瓦, 蒙特·达哥 Brece Bianche 和大学区

分区 2 ❖ 2008 年 11 月

Posatora, Piano San Lazzaro, Borgo Rodi, Archi, Vallemiano, Grazie, Tavernelle, Palombare, Scrima, Palombella, Montemarino, Montirozzo

分区 3 ❖ 2009 年 3 月

Cardeto, Santo Stefano, Adriatico, Passetto, Pietralacroce

分区 4 ❖ 2009 年 5 月

市中心（从圣彼得到卡波迪蒙特）

正确分类废弃物的规则和建议

- ❖ 除有机废物冬季每周收集两次、夏季每周三次外，对于所有类别的废物，每周收集一次。
- ❖ 收集有机废物，只能使用安科纳消费品博览会提供的专用纸袋。
- ❖ 在家分类废物时，使用专用容器。把个人或公寓楼的正确废物容器放在街头（将会提供给您一个指定收集日的日程表）。
- ❖ 通过折叠或粉碎各种材料，尽最大努力减少废物体积。
- ❖ 在扔掉瓶子及其它容器前，必须清空和清洗。
- ❖ 对于处置废物的地点存有任何疑问，请拨打免费电话或浏览网页 www.anconambiente.it。如有疑问时，最好的解决办法是，使用装未分类废物的灰色容器，以避免每个人做无用功。然而，还是要尽量少用灰色容器，仅用于您无法分类的废弃物。

有机废物

❖ 每周两次
(夏季从 6 月 1 日到 9 月 30 日每周三次)。



是

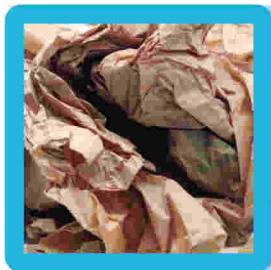
残羹冷炙、水果和蔬菜残渣、鸡蛋壳、肉和骨头、鱼和鱼骨、小龙虾和贝类的壳、面包和大米、茶叶和草药茶的过滤物，用过的研磨咖啡，枯萎的花卉及室内植物，使用过的餐巾纸、纸巾。

否

所有非有机物质，热食品的剩余物、液体、撕纸式粘刷和护胶布、狗和猫的垃圾箱、纸织物和尿布。

纸张和硬纸板

❖ 每周一次



是

报纸、书籍、练习本和日程簿，纸板和纸箱、折叠纸箱、影印本、包装纸、四角包容器（如装牛奶、果汁、葡萄酒等的纸箱），装食物的纸容器（如装糖、面食，盐等）。

否

所有非纤维材料，装危险产品、油质或增塑纸，食品包装纸（例如奶酪或猪肉片），烤箱纸、碳和羊皮纸、化学浆制成的纸（如用于传真机和商店长条板凳），带有胶水残留物的纸张、砂纸，脏的或潮湿的纸张，一次性的塑料盘子和杯子。

塑料

❖ 每周一次



是

所有包装物和塑料容器、瓶（如矿泉水，饮料，牛奶，果汁等），塑料食品托盘和广口瓶，贮存食品（如面条，饼干等）的容器及袋，购物袋和包，瓶子和稀释器（如装洗涤剂、肥皂、洗发水等），酒精包装，塑料管，透明胶和胶卷。

否

所有非塑料包装材料、医院废物（如注射器、体液容器等），装有害物质（如胶水，油漆和溶剂）的瓶和袋，玩具，CD/DVD 封面，音频和视频盒式磁带，一次性的塑料盘子、杯子和餐具，衣架，碗，脏的塑料包装材料。

玻璃和锡罐

❖ 每周一次



是

玻璃瓶、玻璃花瓶和罐子、干净的铝合金杯子、罐子和托盘、金属罐、钢或铝罐（如装金枪鱼、蜜饯、豆类等）、金属衣架（干洗店用）、空的喷雾罐、铝纸。

否

玻璃片、细颈坛、镜子及其它笨重的玻璃材料、水晶、瓷器、陶瓷、陶瓦、灯泡、霓虹灯灯泡、油漆和溶剂容器（贴有“T”和/或“F”标签）。

未分类废物

❖ 每周一次



是

破玩具、CD/DVD 的封面、CD 光盘/DVD 光盘、橡胶物品、合成海绵、尿布、卫生巾或卫生棉条、照片和胶卷、垃圾箱和动物排泄物、塑料盘子和餐具，烟蒂和火山灰，粉尘，不同材料的废物（毛笔，牙刷，剃刀刀片），食品残留物污染的包装材料。

否

可以分类的所有物品，液体废物，危险或有害废物，笨重的废物，电子电器废弃物（“WEEE”）。

笨重废物和电子电器废弃物（“WEEE”） ❖ 置于 CentrAmbiente



不许将笨重废物放置街道上！严重的还将构成犯罪。

家具，桌椅
沙发和扶手椅
床垫和床上用品
家用电器（如洗衣机、冰箱、洗碗机和吸尘器）
电子设备（如电视机、电脑、传真机、音响组合、移动电话）
细颈坛、玻璃片和镜子
卫生洁具和小破坏活动产生的惰性废物。
门和窗

打免费电话，可以免费上门收集（仅限家庭使用）。

Numero Verde
800 680 800

植物装饰 ❖



置于 CentrAmbiente

打免费电话，预定收集

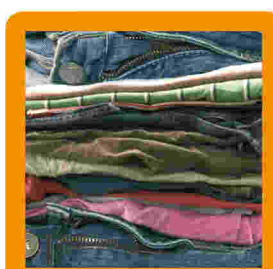
Numero Verde
800 680 800

药品和电池 ❖



置于 CentrAmbiente 或在适当的容器里。

旧衣服 ❖



在适当的容器里

其它类型的废物

❖ 置于 CentrAmbiente

是经批准的、居民也可能丢弃以下材料的地方：



复印机、传真机和印刷机器的碳粉和硒鼓
矿物质和植物油—废油
轮胎
钢铁和木材
荧光灯管（霓虹灯或低能灯）
贴有“T”标签（有毒）和/或“F”标签（易燃）的容器



安科纳，经由 del Commercio 27—星期一至星期六，上午 8 :30 至 11:30 和下午 2 点至下午 5 :30。